



El ambiente
es de todos

Minambiente

BOLETÍN HIDROMETEOROLÓGICO DE LA MOJANA

San Marcos, Sucre 01 de octubre de 2021

Hora de la actualización: 12:00 HLC

BOLETÍN No: 430

CONTENIDO

1. CONDICIONES METEOROLÓGICAS

1.1 CONDICIONES METEOROLÓGICAS PRECEDENTES

1.2 CONDICIONES METEOROLÓGICAS ACTUALES

1.3 PRONÓSTICO METEOROLÓGICO DIARIO

2. CONDICIONES HIDROLÓGICAS

2.1 CONDICIONES HIDROLÓGICAS ANTECEDENTES

2.2 CONDICIONES HIDROLÓGICAS ACTUALES

2.2.1 SUBZONA HIDROGRÁFICA DEL RÍO SAN JORGE - CUENCA ALTA

2.2.2 SUBZONA HIDROGRÁFICA DEL RÍO SAN JORGE - CUENCA BAJA

2.2.3 SUBZONA HIDROGRÁFICA DEL RÍO NECHÍ - CUENCA BAJA

2.2.4 DIRECTOS AL BAJO CAUCA - CIÉNAGA LA RAYA ENTRE EL RÍO NECHÍ Y EL BRAZO DE LOBA

2.2.5 DIRECTOS AL CAUCA ENTRE PTO. VALDIVIA Y RÍO NECHÍ

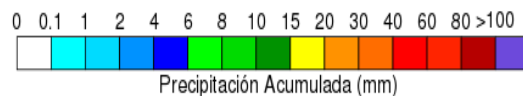
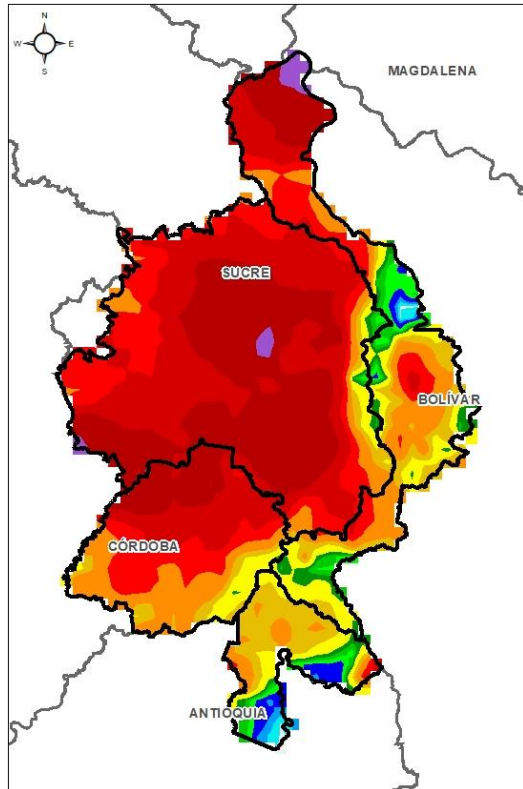
2.2.6 DIRECTOS AL BAJO MAGDALENA ENTRE EL BANCO Y EL PLATO

El Centro Regional de Pronóstico y Alertas Tempranas de la Mojana - CRPA La Mojana, busca fortalecer el sistema de alertas tempranas a través de un continuo monitoreo de las condiciones hidrometeorológicas, la generación de pronósticos meteorológicos y la difusión de alertas para la comunidad y los diferentes sectores productivos de la región.

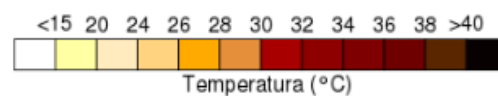
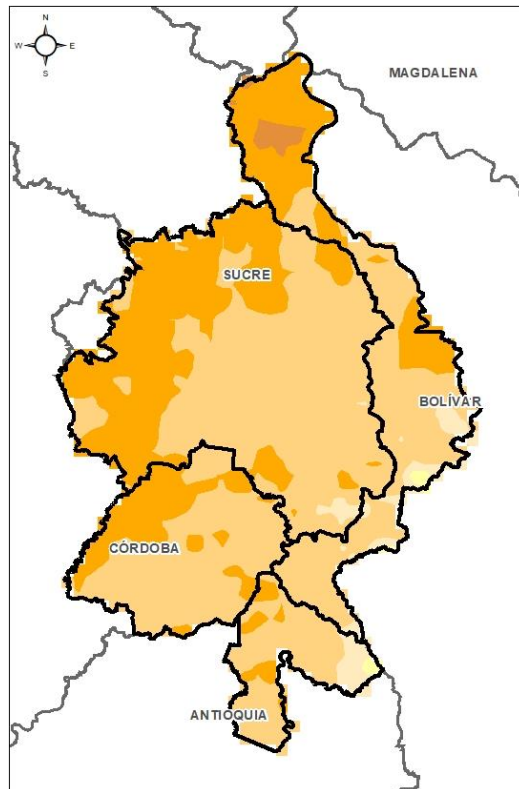
Esta iniciativa hace parte de los proyectos "Reducción del riesgo y la vulnerabilidad frente al cambio climático en la región de La Depresión Momposina", financiado por el *Adaptation Fund* y "*Mojana, clima y vida*", financiado por el Fondo Verde del Clima, implementados por el Ministerio de Ambiente, el Fondo de Adaptación y el PNUD, en alianza con CORPOMOJANA e IDEAM.



1.1 CONDICIONES METEOROLÓGICAS ANTECEDENTES

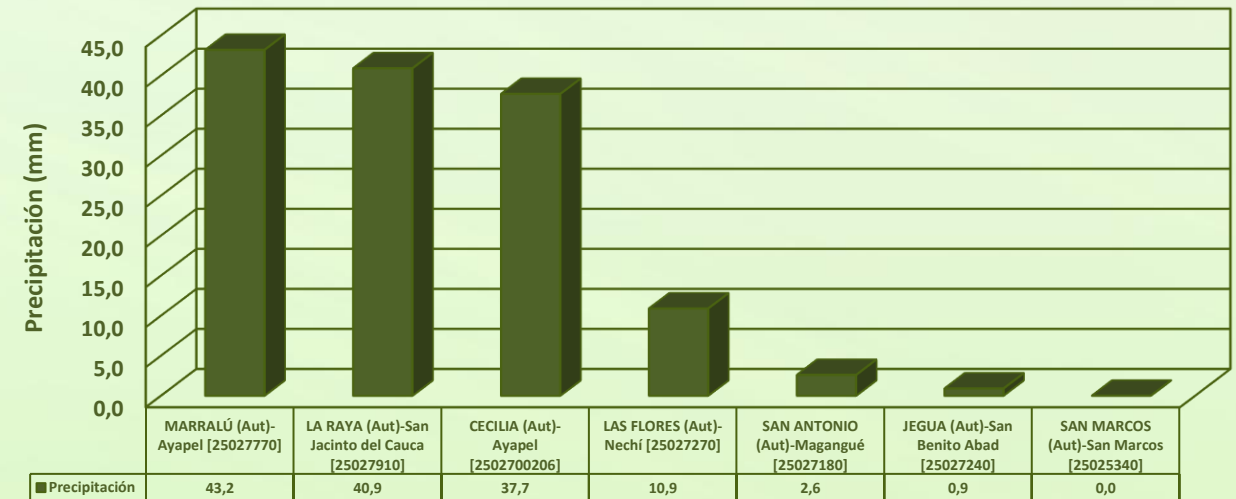


Precipitación acumulada
30/09/2021 (07:00) – 01/10/2021 (07:00).
Fuente: IDEAM



Temperatura superficial máxima por
estimación Satelital 30/09/2021
Fuente: IDEAM

Lluvia Registrada el 30 Septiembre de 2021



RESUMEN DE CONDICIONES DEL DÍA 30 DE SEPTIEMBRE

Precipitación: Se presentaron lluvias en grandes sectores de la región durante la noche de ayer y madrugada de hoy.

Temperatura: Se registró una temperatura máxima de 33,5°C el día 30 de septiembre a las 17:00 horas en el municipio de Ayapel, y una mínima de 23,2°C en la madrugada del 01 de octubre en el municipio de San Marcos.

1.2 CONDICIONES METEOROLÓGICAS ACTUALES

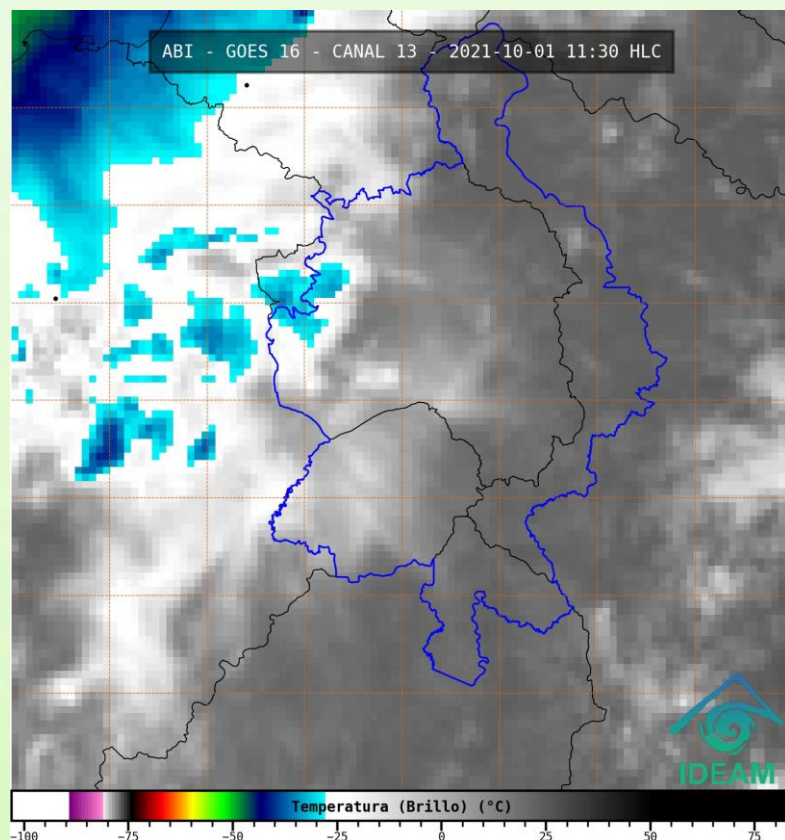


Imagen de satélite IR 11:30 HLC
Fuente: IDEAM

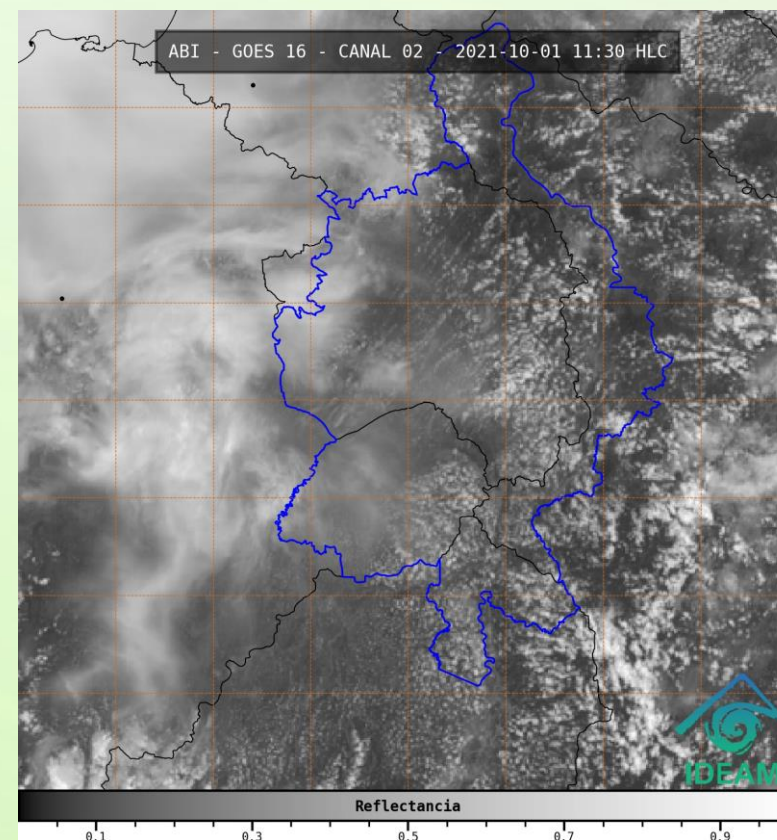
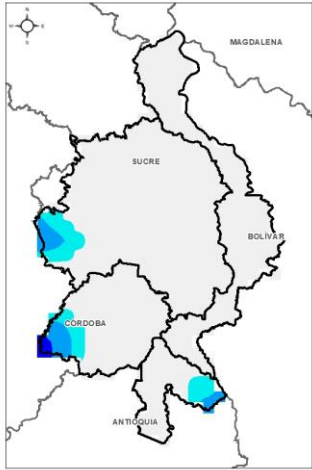


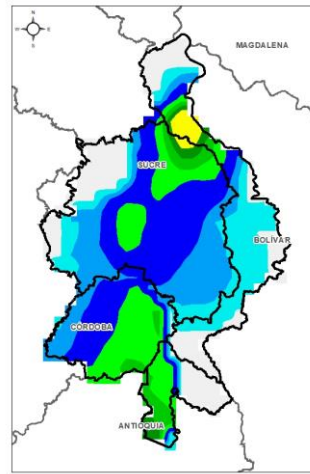
Imagen de satélite VIS 11:30 HLC
Fuente: IDEAM

Recientemente el cielo se cubierto de nubes y sin lluvias

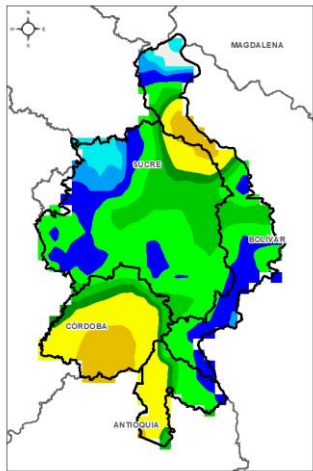
1.3 PRONÓSTICO METEOROLÓGICO



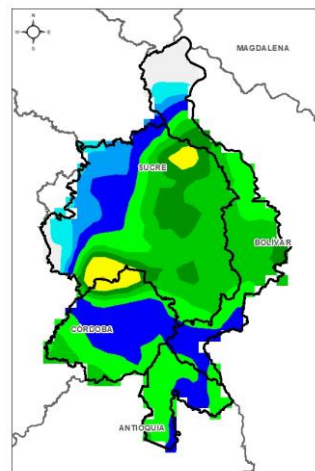
TARDE DEL 01 DE OCTUBRE



NOCHE DEL 02 DE OCTUBRE



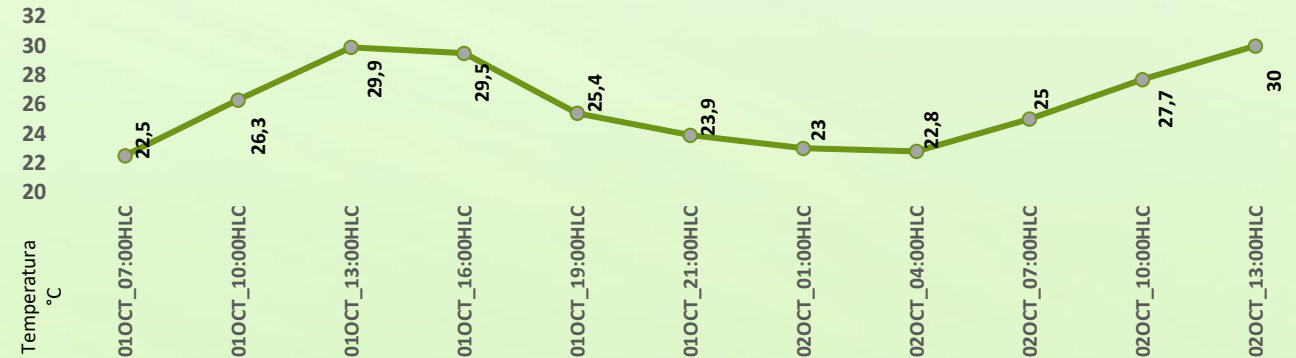
ACUMULADO DEL 01 AL 02 DE OCTUBRE



ACUMULADO DEL 02 AL 03 DE OCTUBRE



Día	Jornada	Temperatura Máxima	Nubosidad	Tipo de Precipitación	Probabilidad de lluvia(%)
VIERNES 01 DE OCTUBRE	Tarde	33°C	Parcialmente nublado	Sin luvias	55%
	Noche	25°C	Nublado	Lluvias dispersas	80%



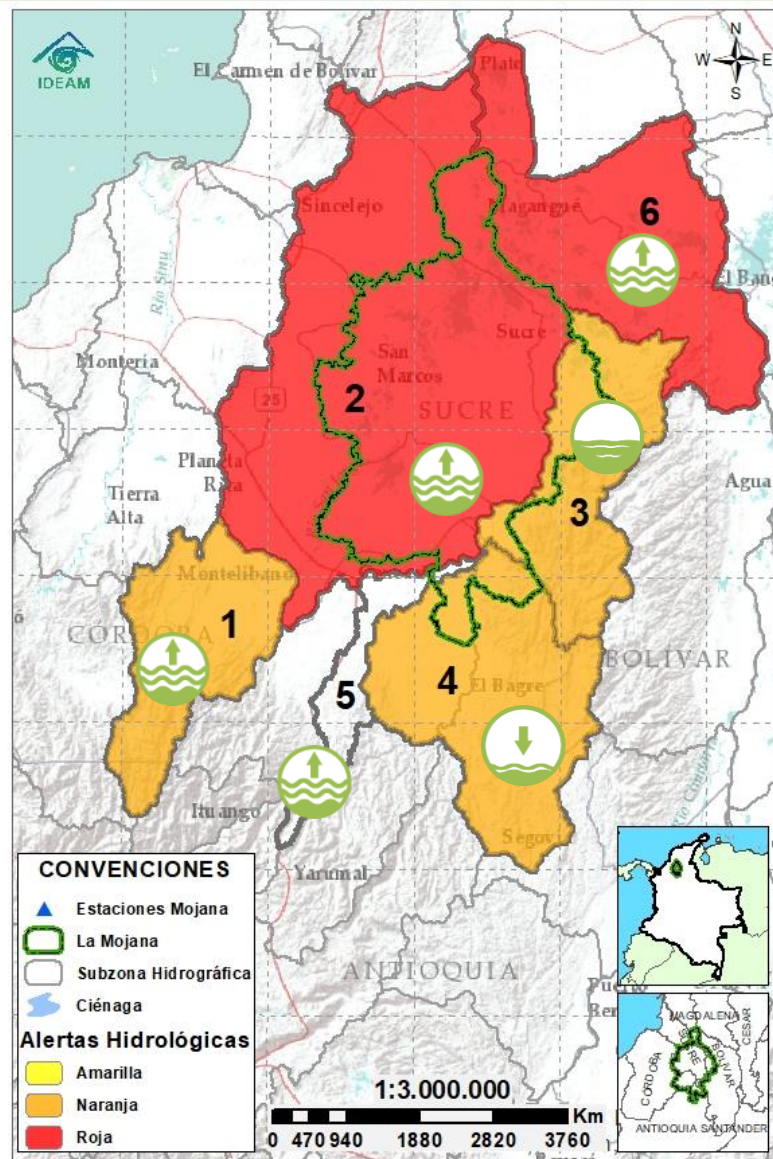
Pronóstico de temperaturas medias para los próximos 02 días

PRONÓSTICO PARA EL VIERNES 01 DE OCTUBRE Y FIN DE SEMANA

Precipitación: se espera una tarde sin luvias y una noche y madrugada con presencia de luvias por sectores sobre el territorio que podrían extenderse a la mañana del sábado. Para este fin de semana, lo más destacado lo tendremos la noche del sábado y madrugada del domingo cuando se presentaran luvias con tormenta eléctrica en La Mojana.

Temperatura: Las temperaturas máximas oscilarán entre los 32°C y 33°C y las mínimas entre los 23°C y 25°C. Las sensaciones térmicas máximas estimadas oscilarán entre los 34°C y 36°C.

2.1 CONDICIONES HIDROLÓGICAS ANTECEDENTES



CONVENCIONES DE TERMINOS HIDROLÓGICOS

	Lluvias	Lluvias antecedentes intensas o continuas y/o pronóstico de las mismas, las cuales pueden generar crecientes súbitas en los ríos principales y sus afluentes.
	Descenso	Condición de disminución de niveles.
	Ascenso	Condición de aumento de niveles.
	Creciente súbita	Fenómeno natural que se presenta en los ríos de montaña como consecuencia de la ocurrencia de lluvias intensas o torrenciales en zonas de alta pendiente del cauce principal y sus afluentes.
	Tránsito de crecida	Es el desplazamiento de una onda de crecida de aguas arriba hacia aguas abajo de la corriente.
	Creciente por desembalse	Proceso de tránsito del flujo de agua por descarga controlada desde un embalse.
	Inundación	Aumento en los niveles y/o caudales de los cuerpos de agua que superan la capacidad máxima de transporte o modificación de la sección transversal que la reduce, ocasionando el desbordamiento e inundación de sus zonas aledañas.
	Niveles estables	No se presentan fluctuaciones considerables de nivel del cuerpo de agua.



Alerta ROJA

PARA TOMAR ACCIÓN Advierte a los sistemas de prevención y atención de desastres sobre la amenaza que puede ocasionar un fenómeno con efectos adversos sobre la población, el cual requiere la atención inmediata por parte de la población y de los cuerpos de atención y socorro. Se emite una alerta sólo cuando la identificación de un evento extraordinario indique la probabilidad de amenaza inminente y cuando la gravedad del fenómeno implique la movilización de personas y equipos, interrumpiendo el normal desarrollo de sus actividades cotidianas.



Alerta NARANJA

PARA PREPARARSE Indica la presencia de un fenómeno. No implica amenaza inmediata y como tanto es catalogado como un mensaje para informarse y prepararse. El aviso implica vigilancia continua ya que las condiciones son propicias para el desarrollo de un fenómeno, sin que se requiera permanecer alerta.

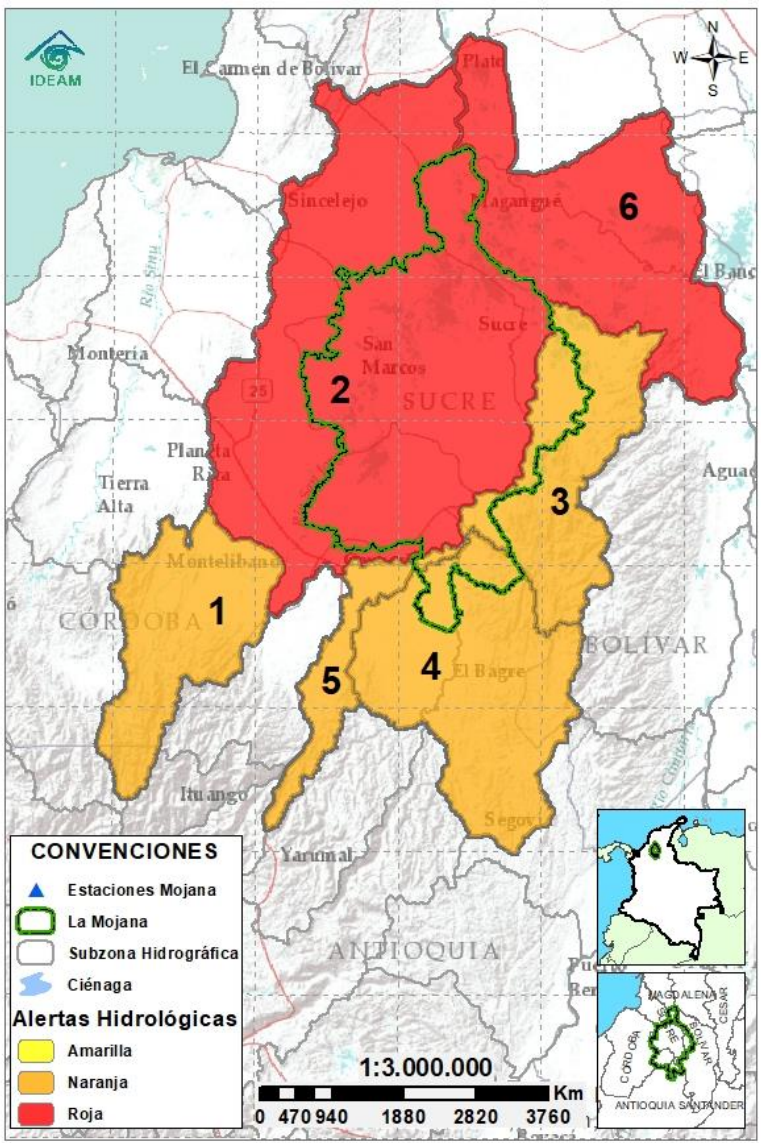


Alerta AMARILLA

PARA INFORMARSE Es un mensaje oficial por el cual se difunde información. Por lo regular se refiere a eventos observados, registrados o registrados y puede contener algunos elementos de pronóstico a manera de orientación. Por sus características pretéritas y futuras difiere del aviso y de la alerta, y por lo general no está encaminado a alertar sino a informar.

SIN ALERTA La información que se suministra se encuentra fuera de los umbrales de alerta.

2.2 CONDICIONES HIDROLÓGICAS ACTUALES

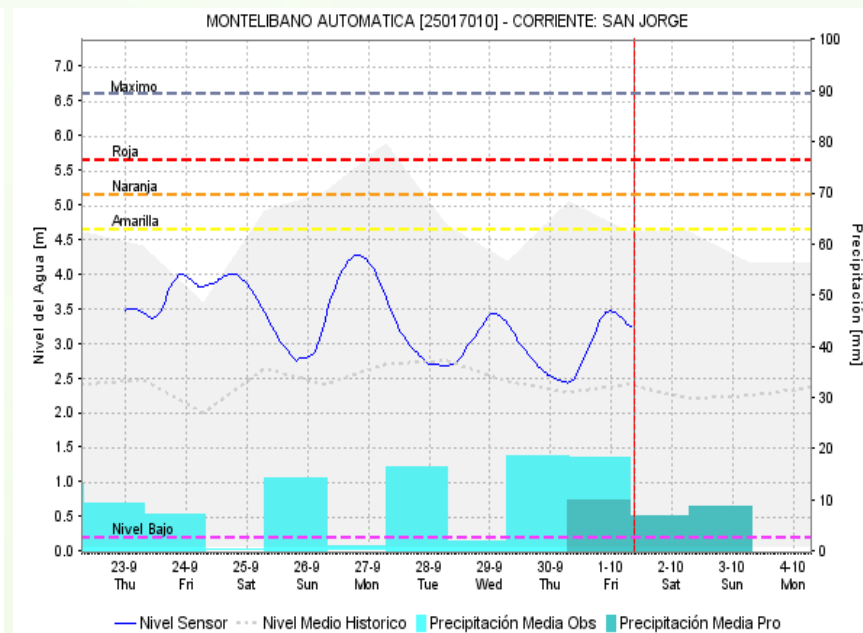
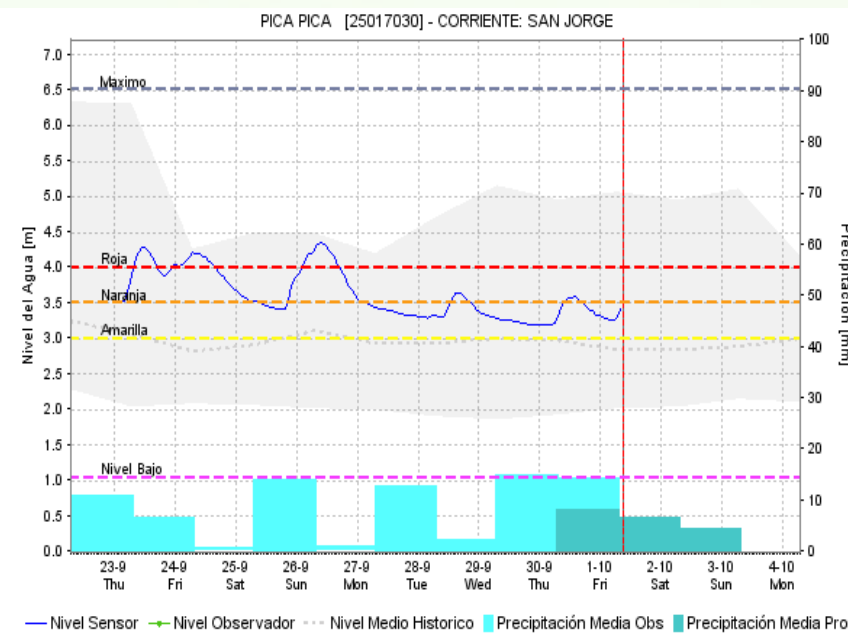
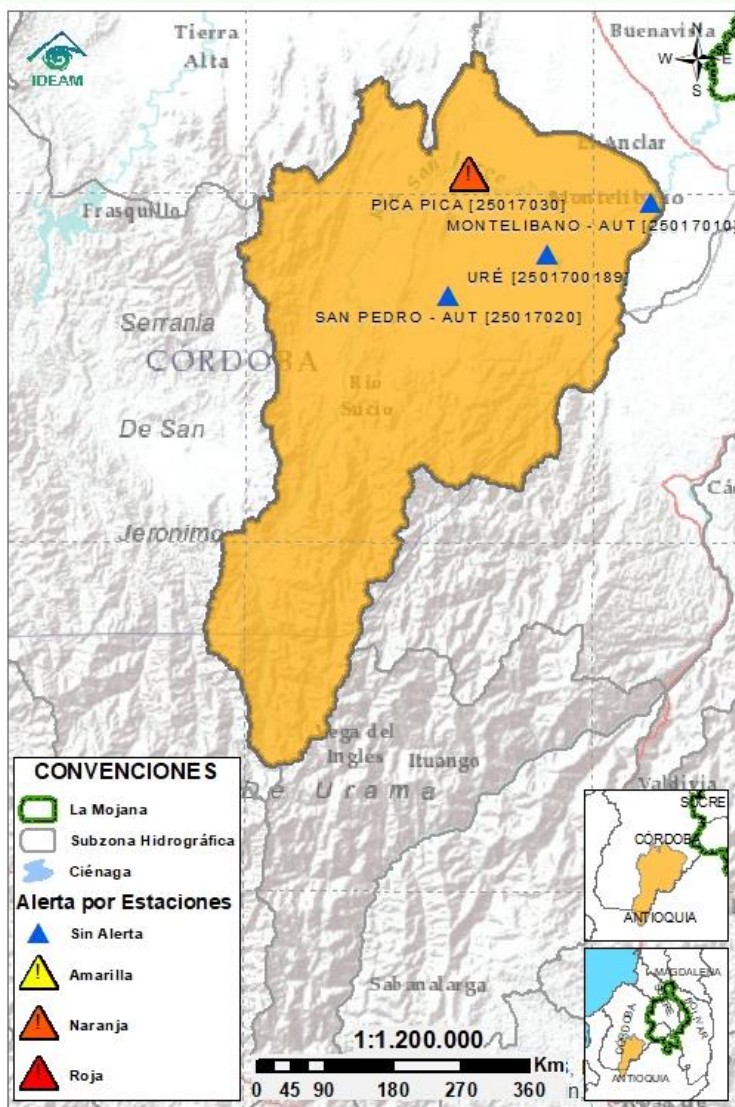


Descripción condiciones hidrológicas: Alerta roja en el Bajo San Jorge donde persisten los altos niveles, en condición de ascenso, que mantienen inundadas extensas áreas de La Mojana., sin embargo, en el sistema de ciénagas y caños asociado se observan niveles estables. Así mismo, en el Bajo Magdalena se mantienen niveles en ascenso y en el Brazo de Loba y en el Brazo de Mompós se observan niveles estables. En el Bajo Cauca se observa ascenso de niveles en el tramo Nechí-Pinillos, al igual que en el Bajo Nechí y sus aportantes.

Alerta	Zona Hidrográfica	Subzona o Cuenca Hidrográfica	Condición predominante	Descripción de la alerta hidrológica
	1 Bajo Magdalena-Cauca - San Jorge	Alto San Jorge	Niveles en descenso	Descenso de niveles en el río a la altura del corregimiento de Pica Pica, y del casco urbano del municipio de Montelíbano. Se esperan nuevos incrementos a partir de la tarde y noche de hoy y madrugada de mañana.
	2 Bajo Magdalena-Cauca - San Jorge	Bajo San Jorge	Niveles en ascenso	Niveles altos en el sistema bajo San Jorge, manteniendo las inundaciones en La Mojana; donde predomina la condición de ascenso en el tramo La Apartada - Ayapel, sin embargo en el sistema de ciénagas y caños asociado se mantienen niveles estables.
	3 Bajo Magdalena-Cauca - San Jorge	Directos al Bajo Cauca-ciénaga La Raya entre el río Nechí y Brazo de Loba	Niveles en ascenso	Niveles en ascenso en el río Cauca en el tramo Nechí-Pinillos, condición que se prevé persista durante el fin de semana. Alerta puntual (roja), a la altura de Cara de Gato, en donde continúa el ingreso de agua a La Mojana.
	4 Nechí	Bajo Nechí y Directos al Bajo Nechí	Niveles en ascenso	Niveles altos en condición de ascenso en el Bajo Nechí, comportamiento que se prevé persista durante las jornadas de noche y madrugada del fin de semana, con especial atención a sus aportantes.
	5 Cauca	Directos al Cauca entre Pto. Valdivia y río Nechí	Niveles en ascenso	Niveles en ascenso en el río Cauca desde Valdivia hasta Nechí debido a los aportes de los ríos Tarazá-Man y la cuenca alta. No se descartan ascensos a partir de la noche de hoy y durante el fin de semana.
	6 Bajo Magdalena	Directos Bajo Magdalena entre El Banco y Plato	Niveles en ascenso	Altos niveles con tendencia al ascenso en el río Magdalena entre Pinillos y San Zenón; y niveles estables en el Brazo de Loba y en el Brazo de Mompós. Especial atención en Pinillos y El Banco.

Nota 1: Las alertas hidrológicas pueden ser corregidas y/o actualizadas en el futuro. No representa una certificación oficial del IDEAM.
Nota 2: Es probable que los eventos hidrológicos reportados en las alertas emitidas no se estén presentando sobre los ríos principales sino sobre sus afluentes.
Nota 3: El IDEAM recomienda a la población ribereña estar muy atenta al comportamiento de los niveles de los ríos y atender las recomendaciones que la Unidad Nacional de Gestión del Riesgo de Desastres (UNGRD) emita para la implementación de medidas de contingencia ante posibles afectaciones por desbordamientos e inundaciones.

2.2.1 SUBZONA HIDROGRÁFICA DEL RÍO SAN JORGE CUENCA ALTA



Subzona
hidrográfica

Alerta

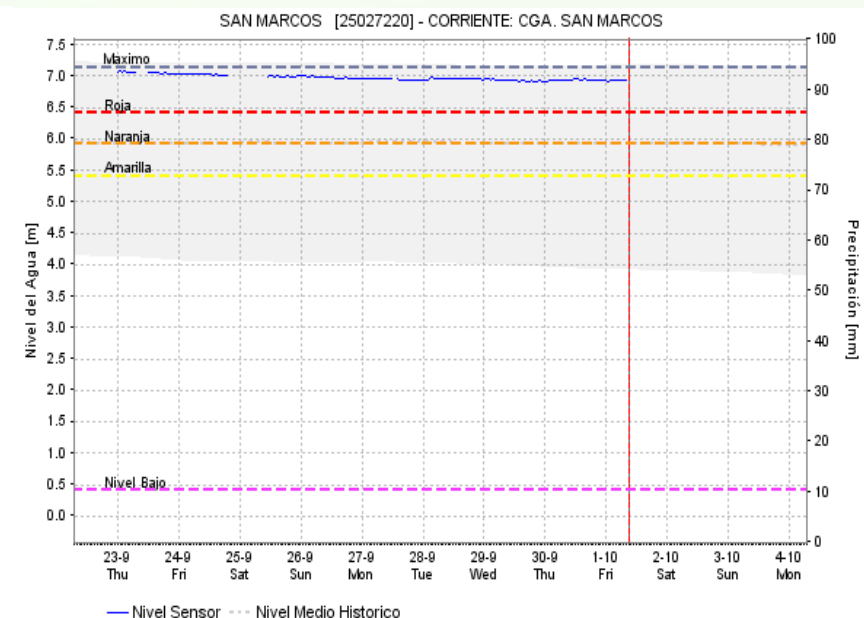
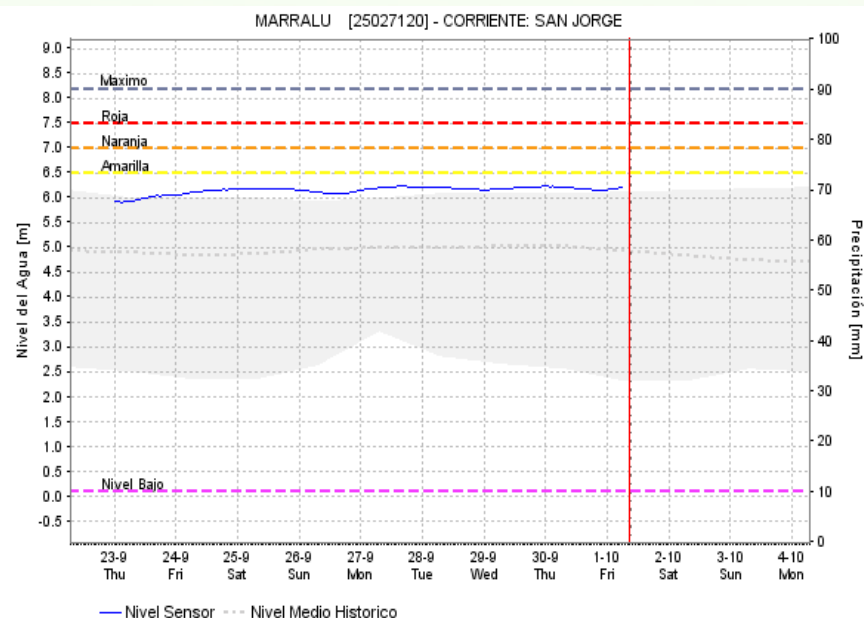
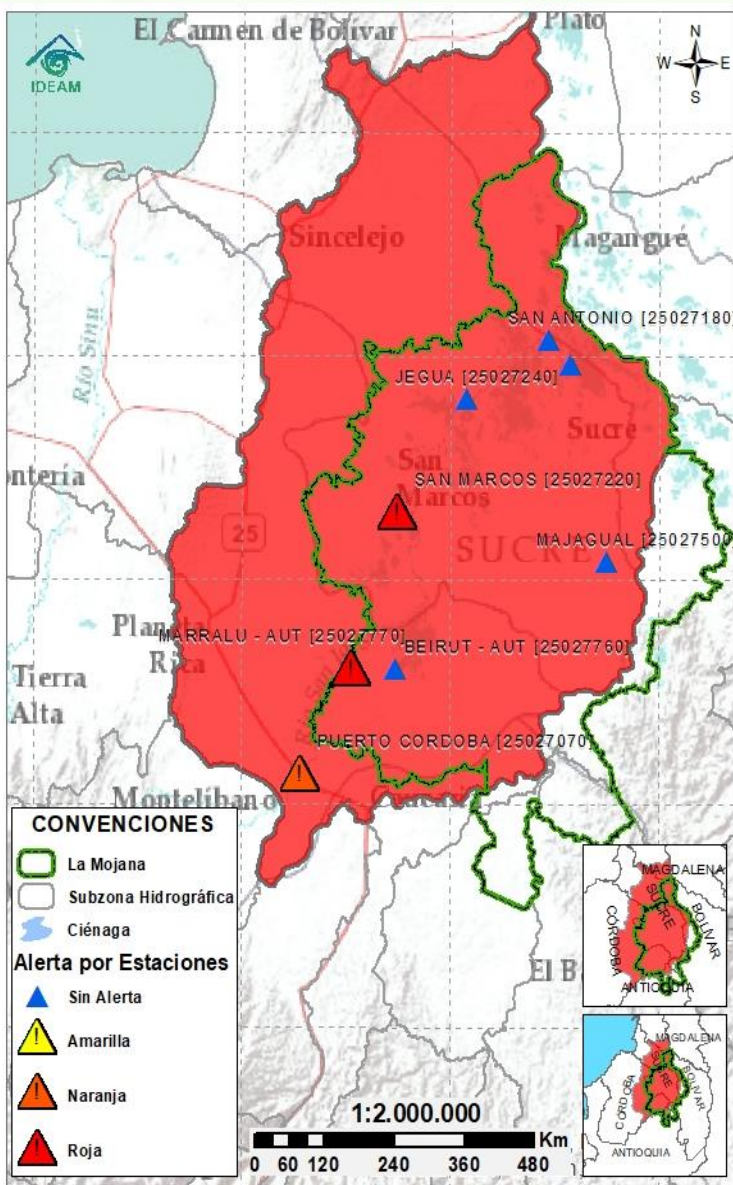
Descripción

Cuenca alta
del río San
Jorge



Descenso de niveles en el río San Jorge a la altura del corregimiento de Pica Pica y del casco urbano del municipio de Montelibano. No se descartan, nuevos incrementos a partir de la tarde y durante las jornadas de noche y madrugada del fin de semana, especial atención a sus aportantes: los ríos Uré y San Pedro.

2.2.2 SUBZONA HIDROGRÁFICA DEL RÍO SAN JORGE CUENCA BAJA



Subzona
hidrográfica

Alerta

Descripción

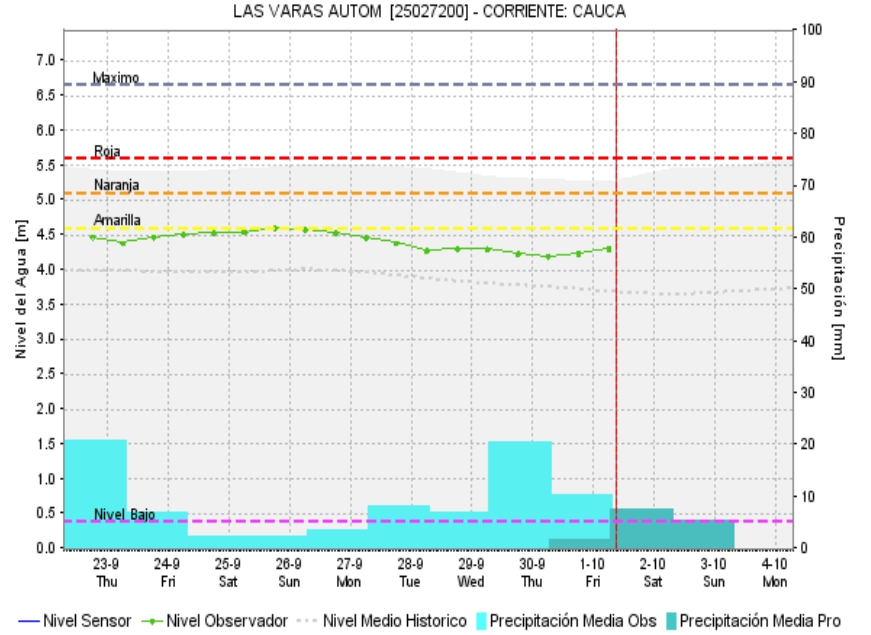
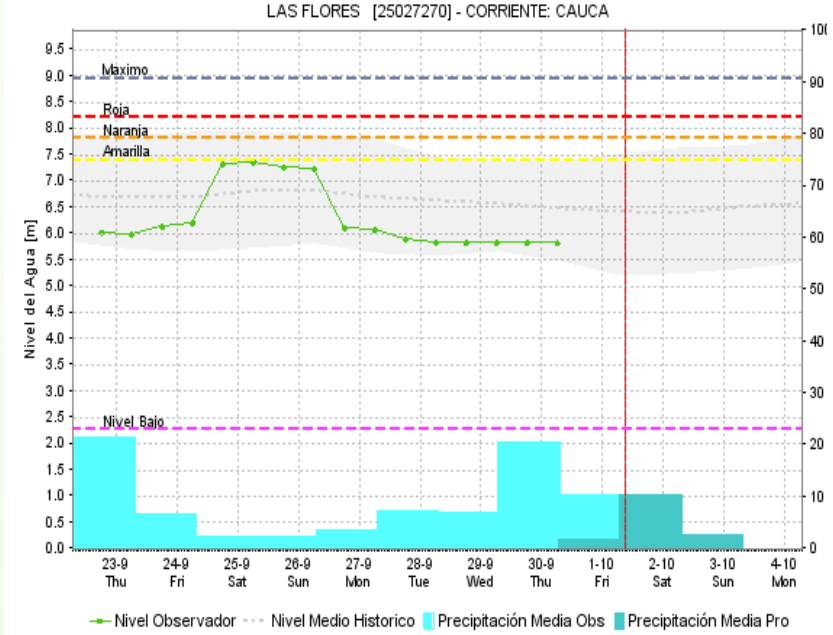
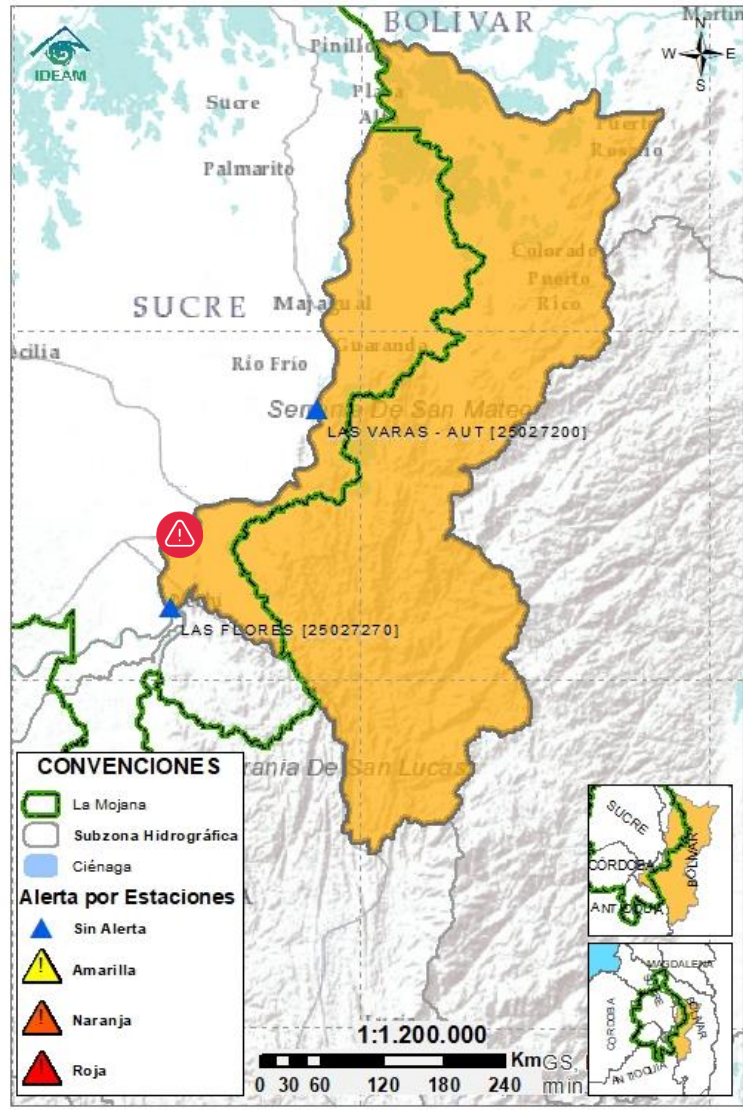
Cuenca baja
del río San
Jorge



Niveles en ascenso en el río San Jorge en el tramo comprendido entre La Apartada y Ayapel así como en la ciénaga de Ayapel, por otra parte, en el tramo del San Jorge, entre San Marcos y Magangué y en el resto del sistema de ciénagas y caños asociado, persisten los niveles estables pero con valores altos. Todo lo anterior continua generando inundaciones en La Mojana. Se espera que este comportamiento se mantenga a lo largo del fin de semana, con nuevos incrementos en las jornadas de noche y madrugada.

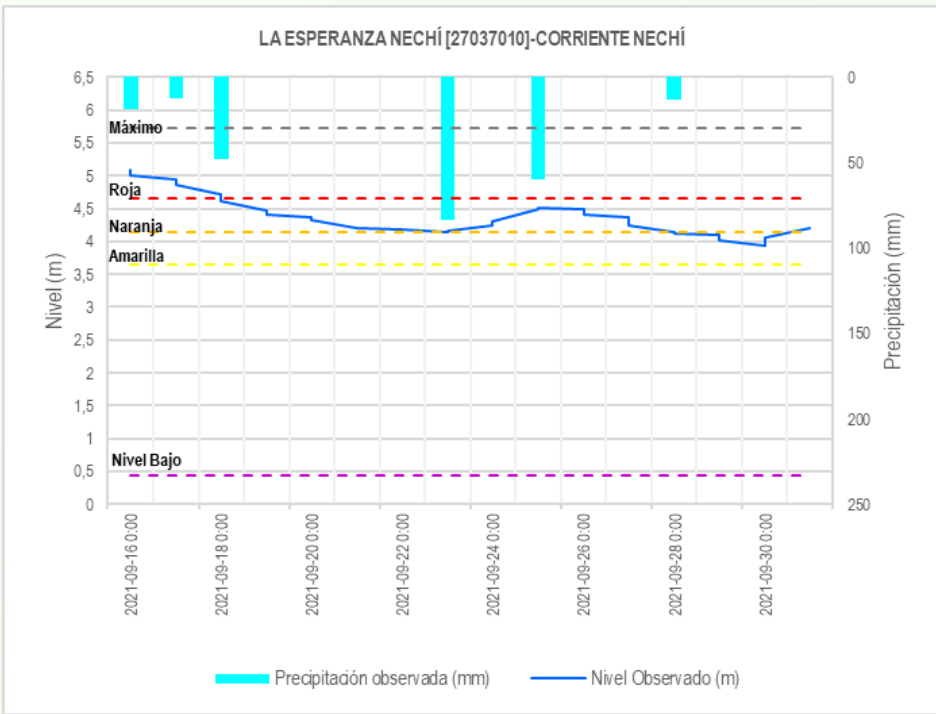
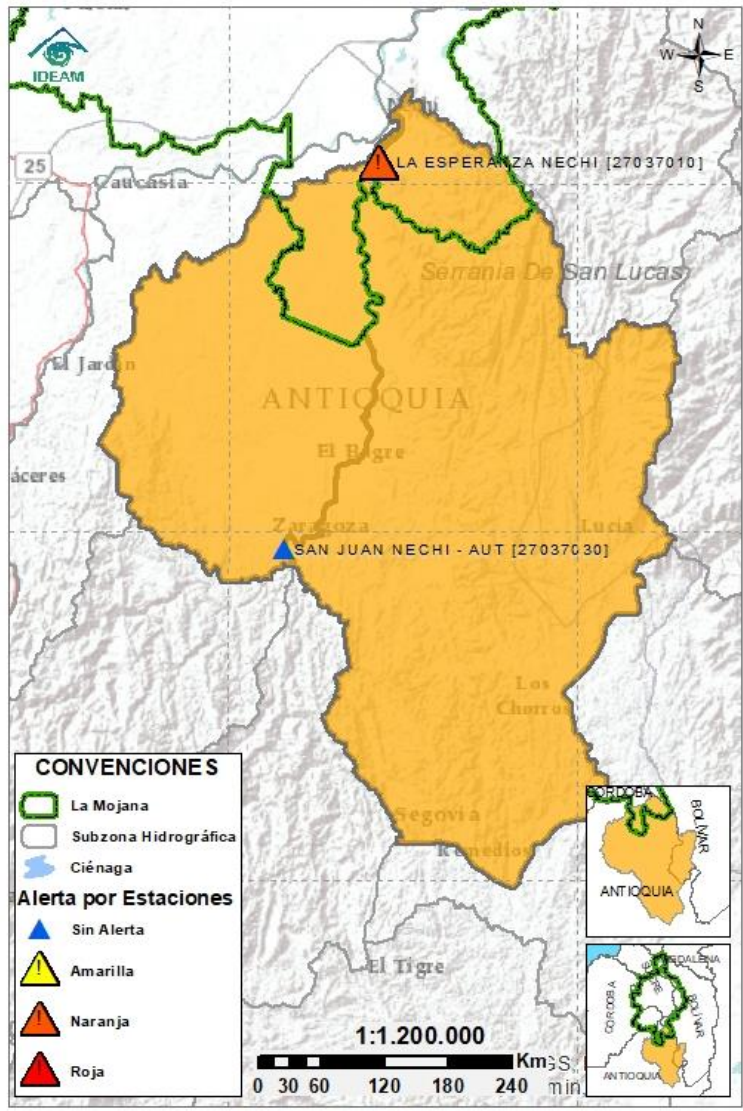
Nota (27 de agosto al 30 de septiembre): transvase de caudal del río Cauca hacia el Bajo San Jorge, tras el rompimiento del río Cauca en el sector de Cara de Gato (27/08/2021), contribuyendo a las afectaciones por inundación en los municipios de Guaranda, Ayapel, Majagual y San Benito Abad.

2.2.3 DIRECTOS AL BAJO CAUCA - CIÉNAGA LA RAYA ENTRE EL RÍO NECHÍ Y EL BRAZO DE LOBA



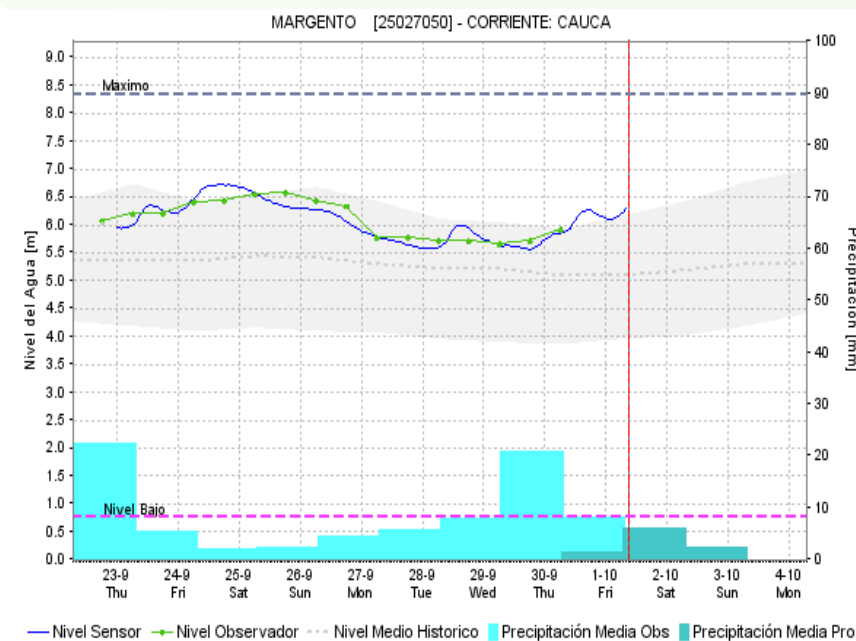
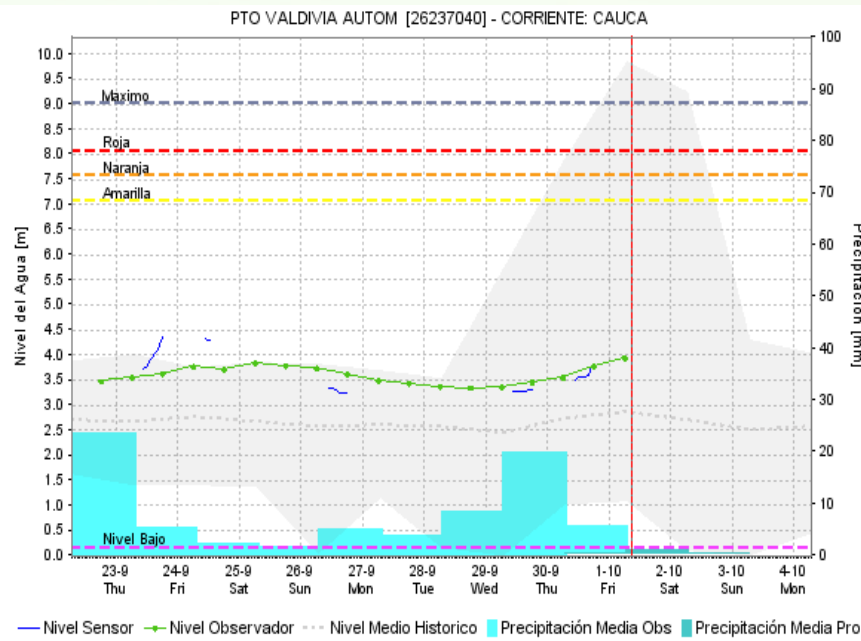
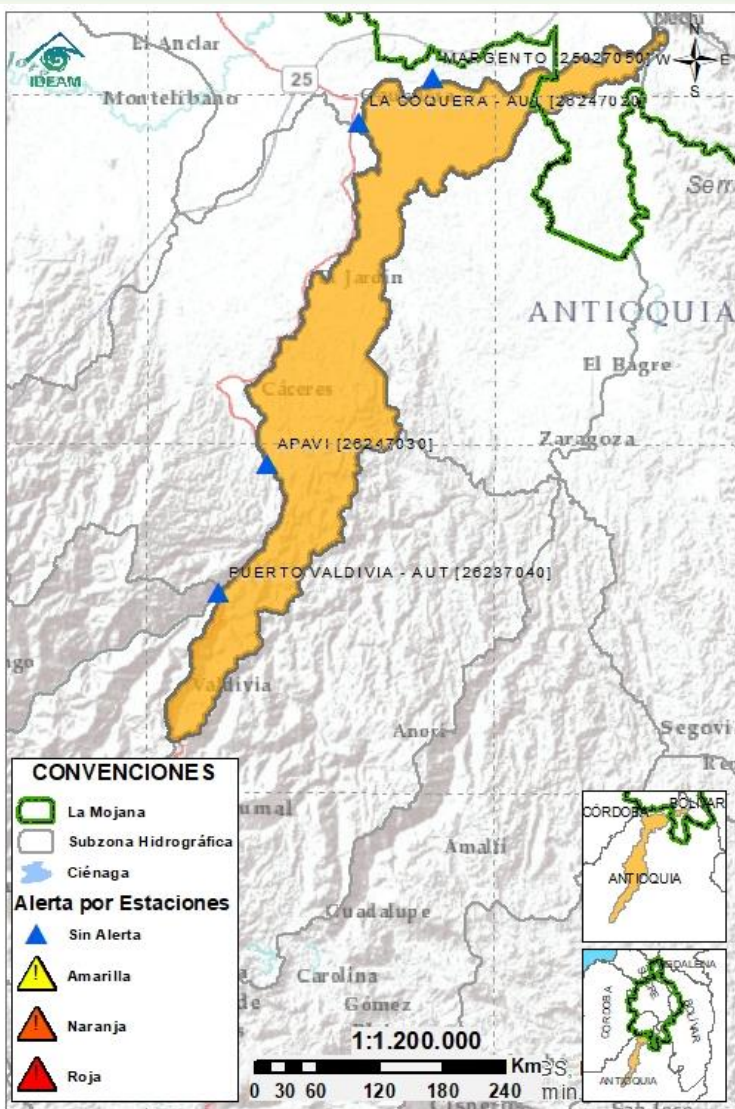
Subzona hidrográfica	Alerta	Descripción
Directos al bajo Cauca- Ciénaga La Raya entre el río Nechí y Brazo de Loba		<p>Ascenso de niveles en el río Cauca en el tramo Nechí-Pinillos, condición que persistirá durante las jornadas nocturnas y de madrugada, a lo largo del fin de semana. Se mantiene alerta roja puntual a la altura del sector Cara de Gato (San Jacinto del Cauca), en donde continúa activa la emergencia, permitiendo el ingreso de agua al Bajo San Jorge.</p> <p>Nota 27 de agosto: rompimiento del dique por el río Cauca en el sector Cara de Gato (San Jacinto del Cauca). 28 de agosto al 28 de septiembre: afectaciones por inundación en los municipios de San Jacinto del Cauca y Achí.</p>

2.2.4 SUBZONA HIDROGRÁFICA DEL RÍO NECHÍ CUENCA BAJA



Subzona hidrográfica	Alerta	Descripción
Cuenca baja del río Nechí		Ascenso de niveles en el río Nechí y en sus aportantes, en el tramo que comprende los municipios de Zaragoza, Caucasia, El Bagre y Nechí, condición predominante durante el día de hoy y las jornadas nocturnas y de madrugada del fin de semana.

2.2.5 DIRECTOS AL CAUCA ENTRE PTO. VALDIVIA Y RÍO NECHÍ



Subzona
hidrográfica

Alerta

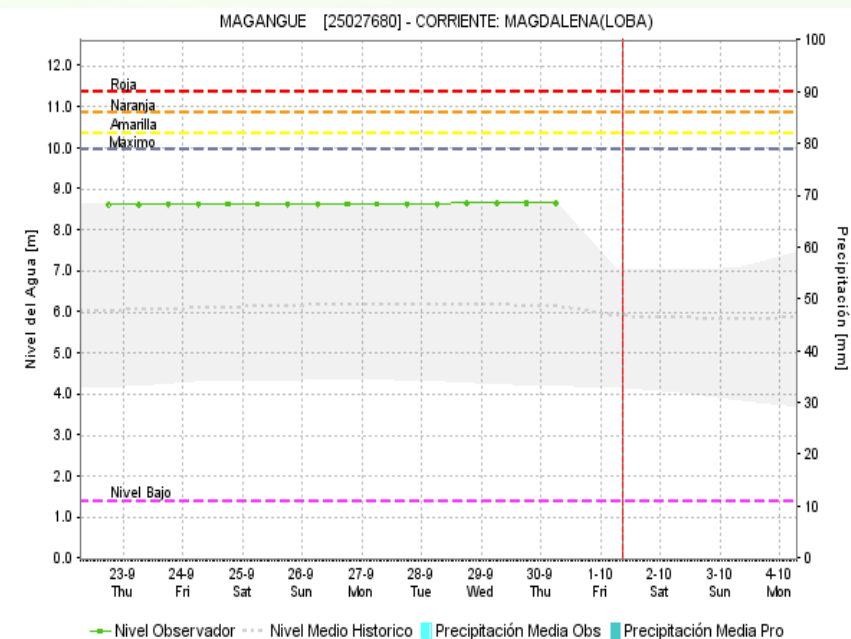
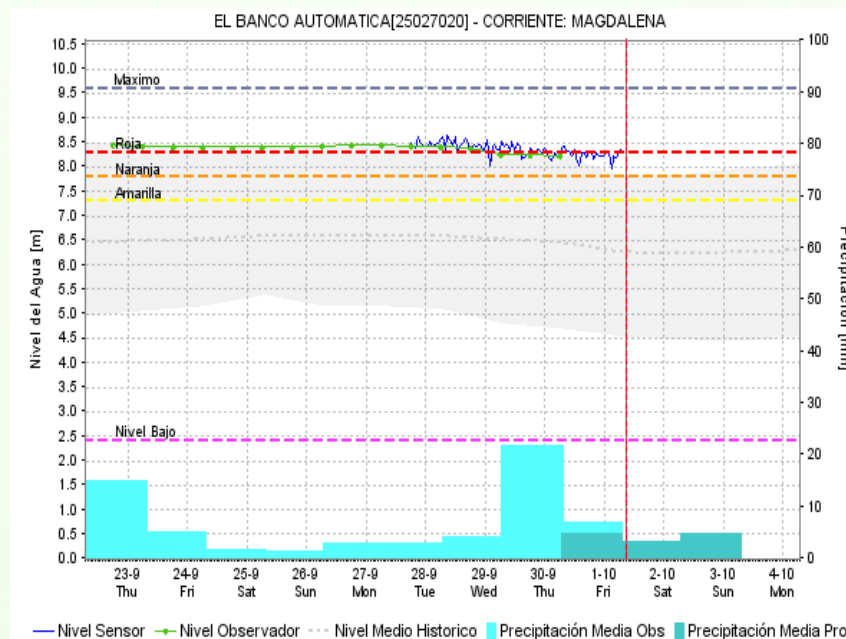
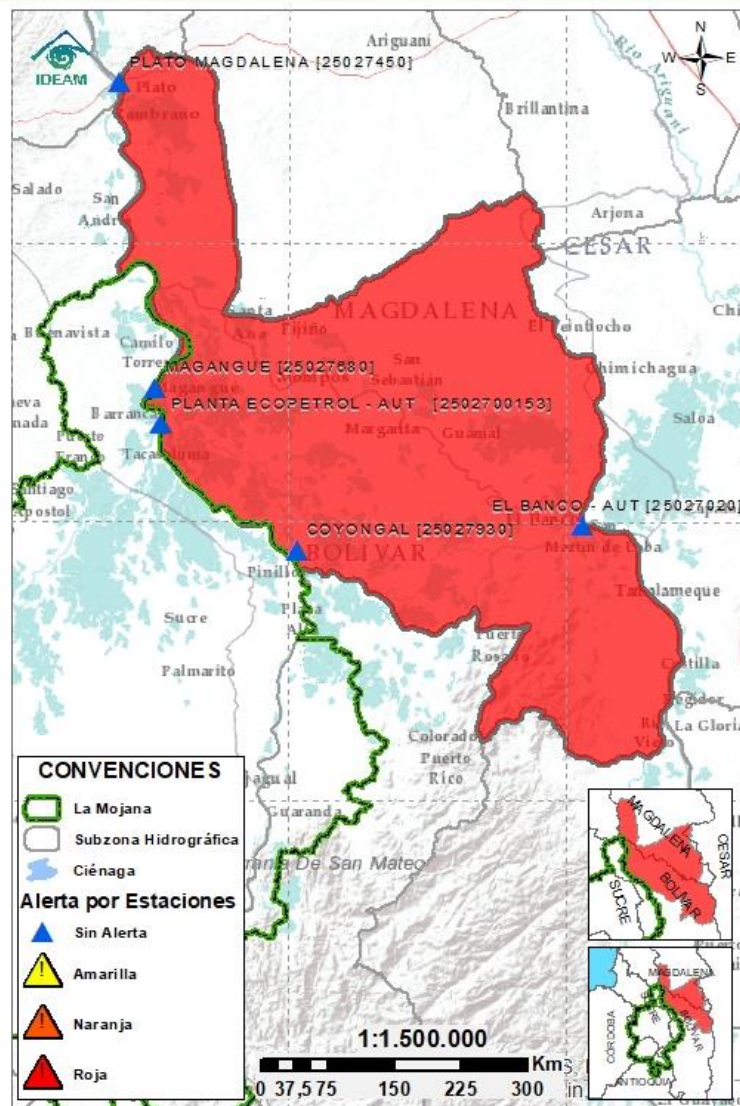
Descripción

Directos al
Cauca entre
Pto. Valdivia y
río Nechí



Persiste el ascenso de niveles en el río Cauca desde Valdivia hasta Nechí; por los aportes provenientes de los ríos Tarazá-Man y la cuenca alta. Se esperan nuevos incrementos a partir de la noche de hoy y durante el fin de semana.

2.2.6 DIRECTOS AL BAJO MAGDALENA ENTRE EL BANCO Y EL PLATO



Subzona
hidrográfica

Alerta

Descripción

Directos Bajo
Magdalena
entre el Banco
y el Plato



Niveles altos en condición de ascenso en el río Magdalena entre El Banco y San Zenón y niveles predominantemente estables en el Brazo de Loba (El Banco San Martín de Loba, Hatillo de Loba, Barranco de Loba y Pinillos) y en el Brazo de Mompós (municipios de Guamal, San Sebastián de Buenavista, Mompós, San Zenón, Talaigua Nuevo, Santa Ana y Santa Bárbara de Pinto). Especial atención en el municipio de Pinillos y El Banco.

Nota (16/09/2021): CDGRD Bolívar informa de evento de inundación en el municipio de Pinillos por ruptura de jarillón que se generó en Mompox sobre los ríos Chicagua y Magdalena, con afectaciones en aproximadamente 10 corregimientos.



Estaciones Meteorológicas Automáticas y Convencionales en la región de La Mojana

Leyenda	Estación	Municipio	Departamento	Tipo	Código
B1	Aeropuerto Baracoa	Magangué	Bolívar	Convencional	25025100
B2	Planta Ecopetrol	Magangué	Bolívar	Automática	250270153
B3	Las Varas	San Jacinto del Cauca	Bolívar	Convencional	25027200
C1	Ayapel	Ayapel	Cordoba	Convencional	25025030
C2	Caño Barro	Ayapel	Cordoba	Automática	13027040
C3	Marralú	Ayapel	Cordoba	Automática	25027770
S1	Majagual	Majagual	Sucre	Convencional	25020340
S2	San Benito Abad	San Benito Abad	Sucre	Convencional	25025180
S3	Santiago Apóstol	San Benito Abad	Sucre	Convencional	25020760
S4	San Marcos	San Marcos	Sucre	Automática	25025340
S5	San Luis	Sucre	Sucre	Convencional	25021370

Horarios de monitoreo y pronóstico de las condiciones meteorológicas





El ambiente
es de todos

Minambiente

EQUIPO DE TRABAJO CRPA LA MOJANA

Elaborado por:
AARÓN OMAÑA, Meteorólogo
ROCÍO SÁNCHEZ MALDONADO Hidróloga

Con la colaboración de:
JAIRO LUIS VÉLEZ VARGAS, Profesional SIG
MAYERLIN SANDOVAL ORTEGA, Comunicadora

www.corpomojana.gov.co

Correo Electrónico:
corpomojana@corpomojana.gov.co
Cra. 21 # 21 A – 44 San Marcos - Sucre
Teléfono: (+575) 295 5347

YOLANDA GONZALEZ HERNÁNDEZ,
Directora General IDEAM.
DANIEL USECHE SAMUDIO,
Jefe Oficina del Servicio de Pronósticos y Alertas
www.ideam.gov.co

Correos electrónicos:
servicio@ideam.gov.co,
alertas@ideam.gov.co

Calle 25 d # 96b - 70, piso 3. Bogotá, D.C.
Teléfono: 307 5625 ext. 1334 - 1336.

LILIANA QUIROZ, Directora General de la Corporación para el Desarrollo Sostenible de La Mojana y el San Jorge-CORPOMOJANA.

RAQUEL GARAVITO, Gerente del Fondo Adaptación

JIMENA PUYANA, Gerente Nacional de Desarrollo Sostenible del PNUD

